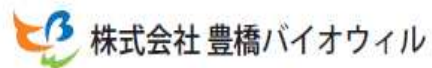


豊橋市 様

豊橋市バイオマス資源利活用施設
整備・運営事業

23年度 年間業務報告書



SPC統括責任者	維持管理運営業務 総括責任者(所長)
川村	清水

照査印
長峰

1. 運転管理業務

①公共下水汚泥(年間)

	受入日平均(日)	受入量(m3/年)
余剰+重力濃縮	378.05	138,368.0
公共下水道	8.55	3128.56
計	386.60	141,496.56

日平均: 387

②地域下水道・し尿浄化槽汚泥(年間)

	受入日平均(日)	受入量(t/年)
し尿	3.10	1134.51
浄化槽汚泥	135.95	49757.48
地域下水道	1.26	459.82
計	140.31	51,351.81

日平均: 140

③生ごみ、発酵不適物(年間)

	受入日平均(日)	受入量(t/年)
家庭系	33.30	12,189.29
事業系	7.79	2,851.20
発酵不適物	9.80	3,587.27
生ごみ処理量	31.29	11,453.22

31

	搬出量(t)	含有率(%)	含水率(%)
発酵不適物	3587.27	23.8%	64.7

日平均: 10

下水汚泥搬入量: 日平均約387m3/日(対計画値: 107%)、地域下水道・し尿浄化槽汚泥搬入量: 日平均約140m3/日(対計画値: 135%)となりました。

生ごみ搬入量: 日平均約41t/日(対計画値: 71%)という受入状況で、発酵不適物発生率は約24%でした。

従いまして、生ごみ処理量(受入量-発酵不適物)は計画を下回っており、対計画値: 約60%でした。

本年度は公共下水道、し尿・浄化槽汚泥が計画値を上回る結果となりました。

生ごみ搬入量、処理量はともに計画値を下回る状況でした。

④バイオガス発生量/発電量/FIT送電量(年間)

ガス発生量(Nm ³)	当年度メタン濃度(%)	発電用(Nm ³)	炭化用(Nm ³)	余剰燃焼(Nm ³)
3,357,184	60.1	3,000,673	41,035	315,476

※バイオガス発生量は、発電用+余剰用+炭化用の合計値を表示。発酵槽1+発酵槽2の流量計合計値: 3,675,903Nm³。(参考)

発電量(kWh)	FIT送電量(kWh)	発電機運転時間(H)
7,081,644	6,221,467	7,220

買電量(kWh)
3,176,214

⑤返流量、洗浄水量(年間)

返流量(m3/年)	返流量(m3/日)	基準値(m3/日)
989,221	2,703	6,000

洗浄水量(m3/年)	洗浄水量(m3/日)	基準値(m3/日)
213,984	585	1,000

⑥炭化燃料(年間)

	搬出量(t)	備考
炭化燃料	2,508.7	6.9 t/日

バイオガス発生量(発電用+余剰用+炭化用合計): 日平均約9,173Nm³/日(対計画値: 80%)、発酵槽出口合計量10,043Nm³/日(対計画値: 87%)という結果となりました。

計画を下回ったものの、発酵原料の投入配管の定期洗浄により、原料投入の適正化およびメタン発酵槽の温度維持に配慮して管理を行いました。

発電量は約7,081千kWh(日平均: 19,349kWh/日)で、自己消費を差引いたFIT送電量は約6,221千kWh(検針)。

今年度は1月から2月にかけてガス発電機の中規模整備を行ったことで年間発電量は計画値を下回りましたが、大きな発電機不具合もなく、定期整備を除きほぼ順調に運転することができました。

炭化燃料搬出量は約2,509t/年(6.9t/日)とほぼ計画値(2,489t/年)どおりでした。

⑦用役搬入量(年間)

項目	単位	計画	搬入量
硫酸(75%)	t	3.0	2.3
苛性ソーダ(25%)	t	35.0	29.8
次亜塩素酸ナトリウム(12%)	t	78.0	66.8
尿素	t	21.0	20.0
活性炭(受入棟低濃度・高濃度、濃縮脱水棟脱臭用)	t	1.9	2.5
活性炭(重力濃縮用)	t	1.4	0.0
充填剤(t) シロキサン用	t	0.4	0.9
乾式脱硫剤	t	4.0	3.9
高分子凝集剤(脱水)	t	43.0	48.6
高分子凝集剤(濃縮)	t	5.4	4.1
高分子凝集剤(し尿等濃縮)	t	0.0	0.0
消泡剤	t	2.1	0.5
消石灰	t	17.5	26.5
都市ガス(×1000m3)	m3	1,242	1,514
上水	m3	2,400	2,207
洗浄水(×1000m3)	m3	366	214
軽油(L)	L	7,200	6,518

2ヶ月毎報告

今年度の用役搬入量は概ね計画量に近い数値で推移しました。脱臭設備の安定運転により、硫酸、苛性ソーダ、次亜塩素酸ナトリウム使用量は計画値を下回りました。乾式脱硫装置は脱硫能力の低下に伴い2系列とも脱硫剤を交換しております。都市ガスは計画値を上回りました。炭化設備の運転系列切替回数が多いこと、冬場の含水率悪化に伴い使用量が多くなったものと推測します。加えて、炭化燃料の品質安定化のため、炭化炉出口温度を低めに設定した運転により、乾留ガス発生量が少なく都市ガス使用量が増えたことも影響しました。1月からは燃費改善を目的に、炭化燃料の安定性を確保しつつ、炭化炉出口温度を360℃としました。これにより10%程度の燃費改善が図れるものと考えています。

22年度 年間運転報告

項目	Q					計
	1Q	2Q	3Q	4Q		
	91	92	92	91		366
計画面量(t or m ³ /月)	公共下水汚泥受入量	32,840	33,201	33,201	32,840	132,083
	地域下水道・し尿浄化槽汚泥受入量	9,455	9,558	9,558	9,455	38,026
	生ごみ受入量	5,288	5,346	5,346	5,288	21,268
	発酵不適物量	529	535	535	529	2,127
	発酵不適物比率[%]	10%	10%	10%	10%	10%
	生ごみ処理量	4,759	4,811	4,811	4,759	19,141
公共下水汚泥実績量(m ³ /月)	余剰+重力濃縮	30,135.0	33,589.0	36,447.0	38,197.0	138,368.0
	公共下水道	802.51	678.72	765.81	881.52	3,128.56
	合計	30,937.51	34,267.72	37,212.81	39,078.52	141,496.56
地域下水道・し尿浄化槽汚泥実績量(m ³ /月)	し尿	262.23	286.76	360.12	225.40	1,134.51
	浄化槽汚泥	12,842.78	12,469.06	12,438.31	12,007.33	49,757.48
	地域下水道	63.89	0.00	129.13	266.80	459.82
	合計	13,168.90	12,755.82	12,927.56	12,499.53	51,351.81
生ごみ実績量(t/日)	家庭系	3,076.16	3,081.35	2,920.45	3,111.33	12,189.29
	事業系	736.81	744.31	704.88	665.20	2,851.20
	小計	3,812.97	3,825.66	3,625.33	3,776.53	15,040.49
	小計(t/日)	41.90	41.58	39.41	41.50	41.10
	発酵不適物量	1,019.20	869.21	827.85	871.01	3,587.27
	発酵不適物比率[%]	26.7%	22.7%	22.8%	23.1%	23.8%
	生ごみ処理量	2,793.77	2,956.45	2,797.48	2,905.52	11,453.22
上段:実績量/計画面量(%) 下段:実績量(日平均:m ³ 又はt/日)	公共下水汚泥	94.2%	103.2%	112.1%	119.0%	107.1%
		340.0	372.5	404.5	429.4	386.6
	地域下水道・し尿浄化槽汚泥	139.3%	133.5%	135.2%	132.2%	135.0%
		144.7	138.7	140.5	137.4	140.3
	生ごみ受入量	72.1%	71.6%	67.8%	71.4%	70.7%
		41.9	41.6	39.4	41.5	41.1
	発酵不適物量	192.7%	162.6%	154.9%	164.7%	168.7%
		11.2	9.4	9.0	9.6	9.8
	生ごみ処理量	58.7%	61.4%	58.1%	61.1%	59.8%
		30.7	32.1	30.4	31.9	31.3
バイオガス	バイオガス発生量(実績:発酵槽(1+2))	876,804	868,144	903,677	1,027,278	3,675,903
	バイオガス発生量(実績:発電+余剰+炭化)	807,307	774,153	826,367	949,357	3,357,184
	メタン濃度(%)	60.7	61.2	59.3	59.4	60.1
電気(kWh)	発電	1,816,928	1,822,607	1,910,449	1,531,660	7,081,644
	送電	1,611,466	1,618,744	1,673,423	1,317,834	6,221,467
	買電	793,195	750,235	764,965	867,819	3,176,214
	送電/発電比率[%]	88.7%	88.8%	87.6%	86.0%	87.8%
	発電(kWh/日)	19,966	19,811	20,766	16,831	19,344
	売電(kWh/日)	17,708	17,595	18,189	14,482	16,994
	消費電(kWh/日)	10,974	10,371	10,891	11,886	11,031
炭化燃料搬出量(t)	炭化燃料	621.30	631.81	598.58	657.01	2,508.70
	搬出量(t/日)	6.8	6.9	6.5	7.2	6.9
薬剤・燃料搬入量	硫酸(t)	0.6	0.6	0.6	0.5	2.3
	苛性ソーダ(t)	8.4	8.3	8.3	4.8	29.8
	次亜塩素酸ナトリウム(t)	8.6	25.7	23.9	8.6	66.8
	尿素(t)	4.0	4.0	8.0	4.0	20.0
	活性炭(t)	0.0	0.0	0.0	2.5	2.5
	充填剤(t) シロキサン用	0.0	0.9	0.0	0.0	0.9
	乾式脱硫剤(t)	0.0	2.0	0.0	2.0	3.9
	高分子凝集剤(t)	15.3	13.5	8.1	15.8	52.7
	消泡剤(t)	0.2	0.3	0.1	0.0	0.5
	消石灰(t)	6.1	8.0	4.6	7.8	26.5
	都市ガス(×1000m ³)	400.3	361.1	374.6	377.8	1,513.8
	軽油(L)発酵不適物搬出車両用	1,626.1	1,661.0	1,632.0	1,599.0	6,518.1
	軽油(L)非常発電機用	0.0	0.0	0.0	0.0	0.0
	水使用量(m ³)	上水(m ³)	547.0	546.0	580.0	542.0
洗浄水(m ³)(×1000m ³)		56.7	53.0	48.1	56.2	214.0
放流量	返流水量(m ³)(×1000m ³)	266.9	231.7	232.9	257.7	989.2

2. 用役管理

①硫酸(75%)

	4月	5月	6月	7月	8月	9月	10月	11月	12月	1月	2月	3月
計 画 量 (t)	0.25	0.25	0.25	0.25	0.25	0.25	0.25	0.25	0.25	0.25	0.24	0.25
累 積 計 画 量 (t)	0.25	0.50	0.75	1.00	1.25	1.50	1.75	2.00	2.25	2.51	2.75	3.00
搬 入 量 (t)	0.16	0.16	0.32	0.16	0.32	0.16	0.16	0.16	0.24	0.16	0.16	0.16
累 積 搬 入 量 (t)	0.16	0.32	0.64	0.80	1.12	1.28	1.44	1.60	1.84	2.00	2.16	2.32

②苛性ソーダ(25%)

	4月	5月	6月	7月	8月	9月	10月	11月	12月	1月	2月	3月
計 画 量 (t)	2.9	3.0	2.9	3.0	3.0	2.9	3.0	2.9	3.0	3.0	2.8	3.0
累 積 計 画 量 (t)	2.9	5.8	8.7	11.7	14.6	17.5	20.5	23.3	26.3	29.3	32.0	35.0
搬 入 量 (t)	1.7	3.1	3.6	3.5	3.0	1.7	3.6	1.8	2.9	1.3	1.8	1.8
累 積 搬 入 量 (t)	1.7	4.8	8.4	11.9	14.9	16.7	20.3	22.0	25.0	26.2	28.0	29.8

③次亜塩素酸ナトリウム(12%)

	4月	5月	6月	7月	8月	9月	10月	11月	12月	1月	2月	3月
計 画 量 (t)	6.4	6.6	6.4	6.6	6.6	6.4	6.6	6.4	6.6	6.6	6.2	6.6
累 積 計 画 量 (t)	6.4	13.0	19.4	26.0	32.6	39.0	45.6	52.0	58.6	65.2	71.4	78.0
搬 入 量 (t)	0.0	8.6	0.0	8.5	8.6	8.6	8.6	8.7	6.7	0.0	8.6	0.0
累 積 搬 入 量 (t)	0.0	8.6	8.6	17.1	25.7	34.3	42.8	51.5	58.2	58.2	66.8	66.8

④尿素水

	4月	5月	6月	7月	8月	9月	10月	11月	12月	1月	2月	3月
計 画 量 (t)	1.7	1.8	1.7	1.8	1.8	1.7	1.8	1.7	1.8	1.8	1.7	1.8
累 積 計 画 量 (t)	1.7	3.5	5.2	7.0	8.8	10.5	12.3	14.0	15.8	17.6	19.2	21.0
搬 入 量 (t)	0.0	0.0	4.0	0.0	4.0	0.0	0.0	4.0	4.0	0.0	0.0	4.0
累 積 搬 入 量 (t)	0.0	0.0	4.0	4.0	8.0	8.0	8.0	12.0	16.0	16.0	16.0	20.0

⑤活性炭(脱臭用:受入棟(高濃度、低濃度)、濃縮脱水棟(低濃度))

	4月	5月	6月	7月	8月	9月	10月	11月	12月	1月	2月	3月
計 画 量 (t)	0.0	0.0	0.0	0.0	0.0	0.0	0.0	0.0	0.0	0.0	1.9	0.0
累 積 計 画 量 (t)	0.0	0.0	0.0	0.0	0.0	0.0	0.0	0.0	0.0	0.0	1.9	1.9
搬 入 量 (t)	0.0	0.0	0.0	0.0	0.0	0.0	0.0	0.0	0.0	0.0	2.5	0.0
累 積 搬 入 量 (t)	0.0	0.0	0.0	0.0	0.0	0.0	0.0	0.0	0.0	0.0	2.5	2.5

⑥活性炭(重力濃縮用)

	4月	5月	6月	7月	8月	9月	10月	11月	12月	1月	2月	3月
計 画 量 (t)	0.0	0.0	0.0	0.0	0.0	1.4	0.0	0.0	0.0	0.0	0.0	0.0
累 積 計 画 量 (t)	0.0	0.0	0.0	0.0	0.0	1.4	1.4	1.4	1.4	1.4	1.4	1.4
搬 入 量 (t)	0.0	0.0	0.0	0.0	0.0	0.0	0.0	0.0	0.0	0.0	0.0	0.0
累 積 搬 入 量 (t)	0.0	0.0	0.0	0.0	0.0	0.0	0.0	0.0	0.0	0.0	0.0	0.0

⑦充填剤(t) シロキサン用

	4月	5月	6月	7月	8月	9月	10月	11月	12月	1月	2月	3月
計 画 量 (t)	0.4	0.0	0.0	0.0	0.0	0.0	0.0	0.0	0.0	0.0	0.0	0.0
累 積 計 画 量 (t)	0.4	0.4	0.4	0.4	0.4	0.4	0.4	0.4	0.4	0.4	0.4	0.4
搬 入 量 (t)	0.0	0.0	0.0	0.0	0.9	0.0	0.0	0.0	0.0	0.0	0.0	0.0
累 積 搬 入 量 (t)	0.0	0.0	0.0	0.0	0.9	0.9	0.9	0.9	0.9	0.9	0.9	0.9

⑧乾式脱硫剤

	4月	5月	6月	7月	8月	9月	10月	11月	12月	1月	2月	3月
計 画 量 (t)	0.0	0.0	0.0	0.0	2.0	0.0	0.0	0.0	0.0	0.0	2.0	0.0
累 積 計 画 量 (t)	0.0	0.0	0.0	0.0	2.0	2.0	2.0	2.0	2.0	2.0	4.0	4.0
搬 入 量 (t)	0.0	0.0	0.0	2.0	0.0	0.0	0.0	0.0	0.0	0.0	2.0	0.0
累 積 搬 入 量 (t)	0.0	0.0	0.0	2.0	2.0	2.0	2.0	2.0	2.0	2.0	3.9	3.9

⑨-1 高分子凝集剤(脱水)

	4月	5月	6月	7月	8月	9月	10月	11月	12月	1月	2月	3月
計 画 量 (t)	3.5	3.6	3.5	3.6	3.6	3.5	3.6	3.5	3.6	3.6	3.4	3.6
累 積 計 画 量 (t)	3.5	7.2	10.7	14.3	18.0	21.5	25.1	28.7	32.3	36.0	39.4	43.0
搬 入 量 (t)	7.2	3.6	3.6	3.6	3.6	5.4	0.0	3.6	3.6	3.6	5.4	5.4
累 積 搬 入 量 (t)	7.2	10.8	14.4	18.0	21.6	27.0	27.0	30.6	34.2	37.8	43.2	48.6

⑨-2 高分子凝集剤(濃縮)

	4月	5月	6月	7月	8月	9月	10月	11月	12月	1月	2月	3月
計 画 量 (t)	0.44	0.46	0.44	0.46	0.46	0.44	0.46	0.44	0.46	0.46	0.43	0.46
累 積 計 画 量 (t)	0.44	0.90	1.34	1.80	2.26	2.70	3.16	3.60	4.06	4.51	4.94	5.40
搬 入 量 (t)	0.45	0.45	0.00	0.45	0.45	0.00	0.00	0.45	0.45	0.45	0.45	0.45
累 積 搬 入 量 (t)	0.45	0.90	0.90	1.35	1.80	1.80	1.80	2.25	2.70	3.15	3.60	4.05

⑨-3 高分子凝集剤(高分子凝集剤(L尿等濃縮))

	4月	5月	6月	7月	8月	9月	10月	11月	12月	1月	2月	3月
計 画 量 (t)	0.00	0.00	0.00	0.00	0.00	0.00	0.00	0.00	0.00	0.00	0.00	0.00
累 積 計 画 量 (t)	0.00	0.00	0.00	0.00	0.00	0.00	0.00	0.00	0.00	0.00	0.00	0.00
搬 入 量 (t)	0.00	0.00	0.00	0.00	0.00	0.00	0.00	0.00	0.00	0.00	0.00	0.00
累 積 搬 入 量 (t)	0.00	0.00	0.00	0.00	0.00	0.00	0.00	0.00	0.00	0.00	0.00	0.00

⑩消泡剤

	4月	5月	6月	7月	8月	9月	10月	11月	12月	1月	2月	3月
計 画 量 (t)	0.17	0.18	0.17	0.18	0.18	0.17	0.18	0.17	0.18	0.18	0.17	0.18
累 積 計 画 量 (t)	0.17	0.35	0.52	0.70	0.88	1.05	1.23	1.40	1.58	1.76	1.92	2.10
搬 入 量 (t)	0.17	0.00	0.00	0.09	0.09	0.10	0.00	0.09	0.00	0.00	0.00	0.00
累 積 搬 入 量 (t)	0.17	0.17	0.17	0.26	0.34	0.44	0.44	0.53	0.53	0.53	0.53	0.53

⑪消石灰

	4月	5月	6月	7月	8月	9月	10月	11月	12月	1月	2月	3月
計 画 量 (t)	1.4	1.5	1.4	1.5	1.5	1.4	1.5	1.4	1.5	1.5	1.4	1.5
累 積 計 画 量 (t)	1.4	2.9	4.4	5.8	7.3	8.8	10.2	11.7	13.1	14.6	16.0	17.5
搬 入 量 (t)	1.5	3.1	1.5	3.2	1.6	3.2	0.0	1.5	3.1	1.5	3.1	3.2
累 積 搬 入 量 (t)	1.5	4.6	6.1	9.3	10.9	14.1	14.1	15.7	18.7	20.3	23.4	26.5

⑫都市ガス(×1000m3)

	4月	5月	6月	7月	8月	9月	10月	11月	12月	1月	2月	3月
計 画 量 (m3)	102	105	102	105	105	102	105	102	105	105	98	105
累 積 計 画 量 (m3)	102	207	309	414	519	621	726	828	933	1,038	1,137	1,242
使 用 量 (m3)	132	145	123	129	133	100	124	126	125	121	134	122
累 積 使 用 量 (m3)	132	277	400	529	662	761	885	1,011	1,136	1,257	1,391	1,514

⑬上水(m3)

	4月	5月	6月	7月	8月	9月	10月	11月	12月	1月	2月	3月
計 画 量 (m3)	197	203	197	203	203	197	203	197	203	203	190	203
累 積 計 画 量 (m3)	197	400	597	800	1,003	1,200	1,403	1,600	1,803	2,007	2,197	2,400
使 用 量 (m3)	182	185	180	183	179	184	195	192	185	180	163	199
累 積 使 用 量 (m3)	182	367	547	730	909	1,093	1,288	1,480	1,665	1,845	2,008	2,207

⑭洗浄水(m3)(×1000m3)

	4月	5月	6月	7月	8月	9月	10月	11月	12月	1月	2月	3月
計 画 量 (m3)	30	31	30	31	31	30	31	30	31	31	29	31
累 積 計 画 量 (m3)	30	61	91	122	153	183	214	244	275	306	335	366
使 用 量 (m3)	19	19	18	19	18	16	16	15	18	19	18	19
累 積 使 用 量 (m3)	19	39	57	76	94	110	125	140	158	177	195	214

3. 年間推移

①受入量/搬出量(t)

	4月	5月	6月	7月	8月	9月	10月	11月	12月	1月	2月	3月	合計
公共下水道(m3) 計画	10,826	11,187	10,826	11,187	11,187	10,826	11,187	10,826	11,187	11,187	10,466	11,187	132,083
公共下水道(m3) 実績	10,401	10,497	10,040	12,347	11,157	10,764	11,678	12,144	13,390	14,048	13,019	12,011	141,497
公共下水道固形物量(t) 計画	382	395	382	395	395	382	395	382	395	395	369	395	4,659
公共下水道固形物量(t) 実績	405	367	302	419	340	328	378	371	437	457	462	457	4,722
地域下水道・し尿浄化槽(t) 計画	3,117	3,221	3,117	3,221	3,221	3,117	3,221	3,117	3,221	3,221	3,013	3,221	38,026
地域下水道・し尿浄化槽(t) 実績	4,242	4,284	4,643	4,361	4,237	4,157	4,282	4,244	4,402	3,715	4,264	4,520	51,352
家庭系生ごみ(t) 計画	1,448	1,496	1,448	1,496	1,496	1,448	1,496	1,448	1,496	1,496	1,400	1,496	17,668
家庭系生ごみ(t) 実績	962	1,044	1,070	1,073	1,111	897	925	950	1,045	1,148	1,003	961	12,189
事業系生ごみ(t) 計画	295	305	295	305	305	295	305	295	305	305	285	305	3,600
事業系生ごみ(t) 実績	208	270	259	267	233	245	247	231	227	228	223	214	2,851
生ごみ合計受入量(t) 計画	1,743	1,801	1,743	1,801	1,801	1,743	1,801	1,743	1,801	1,801	1,685	1,801	21,268
生ごみ合計受入量(t) 実績	1,171	1,314	1,329	1,339	1,344	1,142	1,172	1,181	1,273	1,376	1,225	1,175	15,040
発酵不適物量(t) 計画10%	174	180	174	180	180	174	180	174	180	180	169	180	2,127
発酵不適物量(t) 実績	325	357	337	318	294	257	276	283	269	275	286	311	3,587
生ごみ処理量(発酵不適物除)(t) 計画	1,569	1,621	1,569	1,621	1,621	1,569	1,621	1,569	1,621	1,621	1,517	1,621	19,141
生ごみ処理量(発酵不適物除)(t) 実績	845	957	992	1,022	1,050	884.67	896	897.94	1003.52	1101.37	939.64	864.51	11,453
炭化物搬出量(t) 計画	204	211	204	211	211	204	211	204	211	211	197	211	2,489
炭化物搬出量(t) 実績	177	243	202	247	206	178	200	200	199	250	208	198	2,509

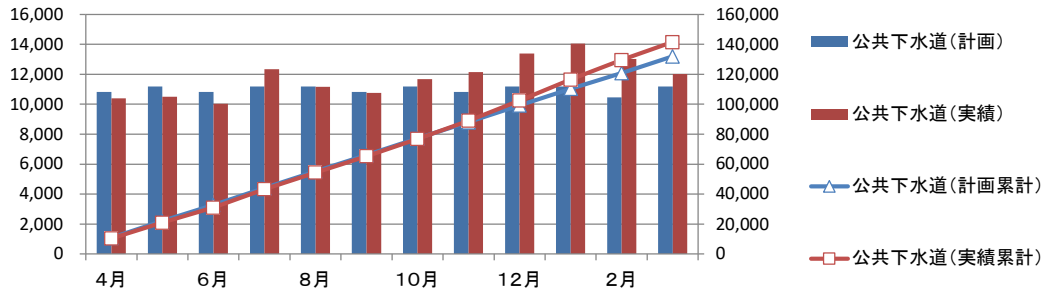
②バイオガス発生量(m3N)(×1000m³)

	4月	5月	6月	7月	8月	9月	10月	11月	12月	1月	2月	3月	合計
バイオガス発生量(計画)	346	357	346	357	357	346	357	346	357	357	334	357	4,220
バイオガス発生量(実績:発酵槽(1+2))	303	302	271	312	285	271	279	294	331	345	340	342	3,676
バイオガス発生量(実績:発電+余剰+炭化)	280	279	249	279	254	241	249	270	308	320	315	314	3,357
メタン濃度(%)	60.0	60.8	61.3	61.9	61.3	60.4	59.7	59.0	59.2	58.9	59.3	59.9	60.1

③電力量(kWh)(×1000kwh)

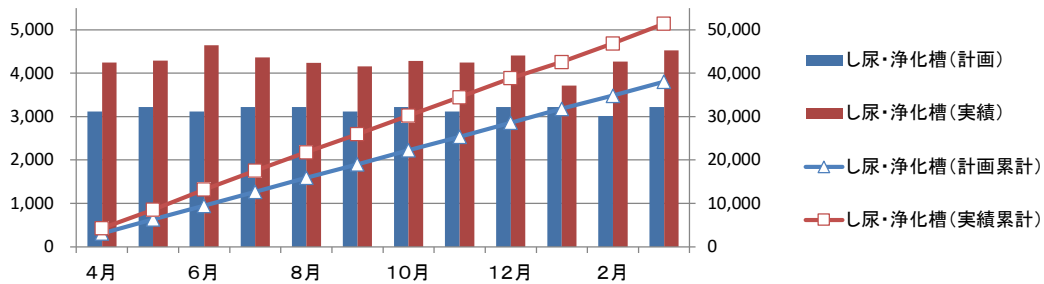
	4月	5月	6月	7月	8月	9月	10月	11月	12月	1月	2月	3月	合計
発電量 計画	608	651	629	608	651	629	629	629	651	456	608	651	7,400
発電量 実績	609	643	564	633	613	576	577	632	701	393	486	652	7,082
送電量(検針)	539	571	501	561	544	514	515	553	605	338	419	561	6,221

公共下水道受入量(m³)



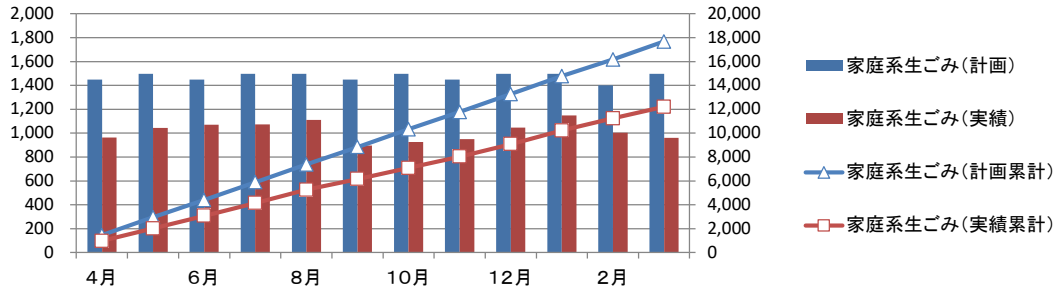
107%
固形物量
101%

地域下水道・し尿浄化槽受入量(m³)



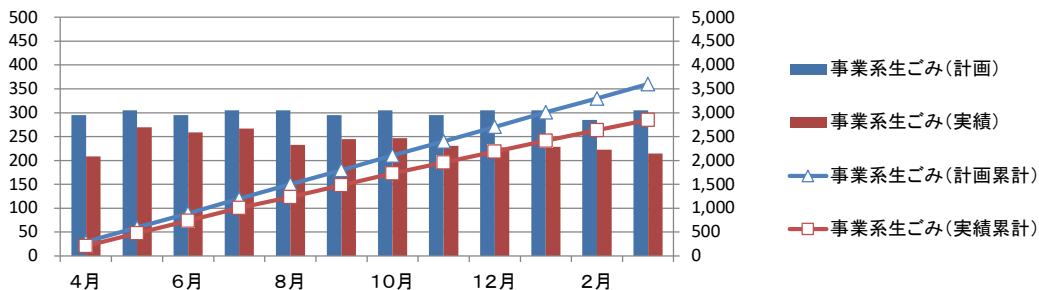
135%

家庭系生ごみ受入量(t)



69%

事業系生ごみ受入量(t)



79%

